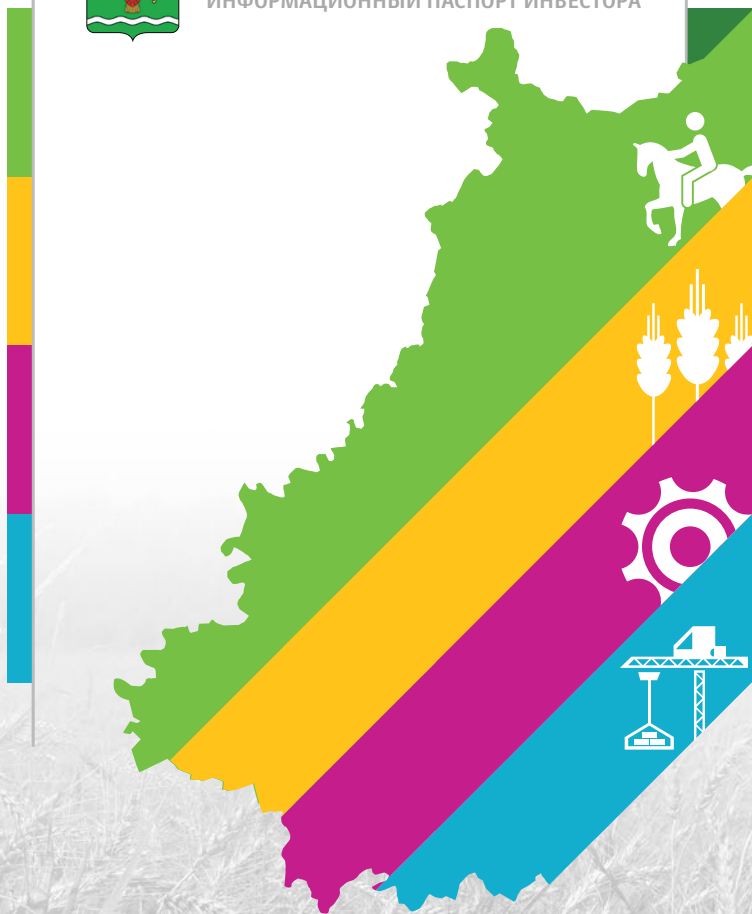




**ИЗНОСКОВСКИЙ РАЙОН**  
ИНФОРМАЦИОННЫЙ ПАСПОРТ ИНВЕСТОРА



Калужская  
область



## ДОРОГИЕ ДРУЗЬЯ!

Рад приветствовать всех на износковской земле! Это самый молодой район в Калужской области. Тридцать четыре года для истории сравнительно небольшой срок. Много меняется, но неизменным остаётся одно – отношение людей в своей малой родине. Это земля, где мы родились, росли, учились, земля, на которой люди живут судьбой своего края, делят с ним радости и горести, земля, которая объединила разных поколений и судеб в единое целое. Для нас таким уголком является Износковская земля. Наш район занимает 5 место в области по площади — 1333,8 кв.км., численность населения — более 6900 человек. За долгую свою историю повидал нашествие иноземцев, зновал и экономический упадок, и торговый расцвет.

Износковский район, как и Калужская область в целом, является уникальной территорией, одной из наиболее инвестиционно и экологически благоприятных. Это обусловлено удачным географическим положением, благоприятными природно-климатическими условиями, наличием природных ископаемых и развитой инфраструктурой.

Привлечение инвестиций в экономику района одна из стратегических задач администрации Износковского района. Рост инвестиций напрямую влияет не только на увеличение налоговых поступлений в бюджет, создание новых рабочих мест, но и на уровень и качество жизни.

Приоритетным направлением развития района является сельское хозяйство. Для реализации инвестиционных проектов в сфере АПК в районе имеются значительные площади свободных земель сельскохозяйственного назначения.

В то же время район уделяет большое внимание развитию собственной промышленности, основными направлениями которой является переработка древесины, производство строительных материалов, предприятия обрабатывающей отрасли.

Администрацией района взят курс на дальнейшее развитие района, сохранение трудовых ресурсов и самое главное остановка оттока молодежи. Всё это возможно лишь с приходом новых инвесторов и созданием новых рабочих мест.

Мы рады приветствовать вас на нашей износковской земле и готовы к плодотворному сотрудничеству.

Добро пожаловать!

### Владимир Леонов

Глава администрации муниципального района  
«Износковский район»



**Износковский район**

расположен на северо-западе Калужской области

Площадь — 1333,8 км<sup>2</sup>

Население — 6,919 тыс. человек

Расстояние до г. Москвы — 214 км

Расстояние до г. Калуги — 110 км

Расстояние до г. Обнинска — 110 км



**Пассажирские аэропорты:**

«Внуково» — 180 км (время в пути — 2,5 часа)

«Домодедово» — 195 км (время в пути — 2,8 часа)

«Шереметьево» — 240 км (время в пути — 3,4 часа)



## ФАКТОРЫ РАЗВИТИЯ

### Кадровый потенциал

**57,2%** трудоспособное население —  
3,957 тыс. человек

**17,6%** экономически активное население —  
1,218 тыс. человек



### Экономико-географические характеристики

- непосредственная близость потенциальных рынков сбыта — г. Москвы и Московской области
- инвестиционные площадки для размещения современных производств
- свободные площади недействующих предприятий с готовой инфраструктурой
- минерально-сырьевая база для развития строительной отрасли
- богатый природный потенциал для развития туризма

- большая часть территории района входит в состав Национального парка «Угра»
- инновационное ядро туристско-рекреационного кластера — Сафари-парк «Лесные угодья»
- значительные площади качественных сельхозугодий
- наличие запасов низкосортной древесины для развития деревообрабатывающей промышленности

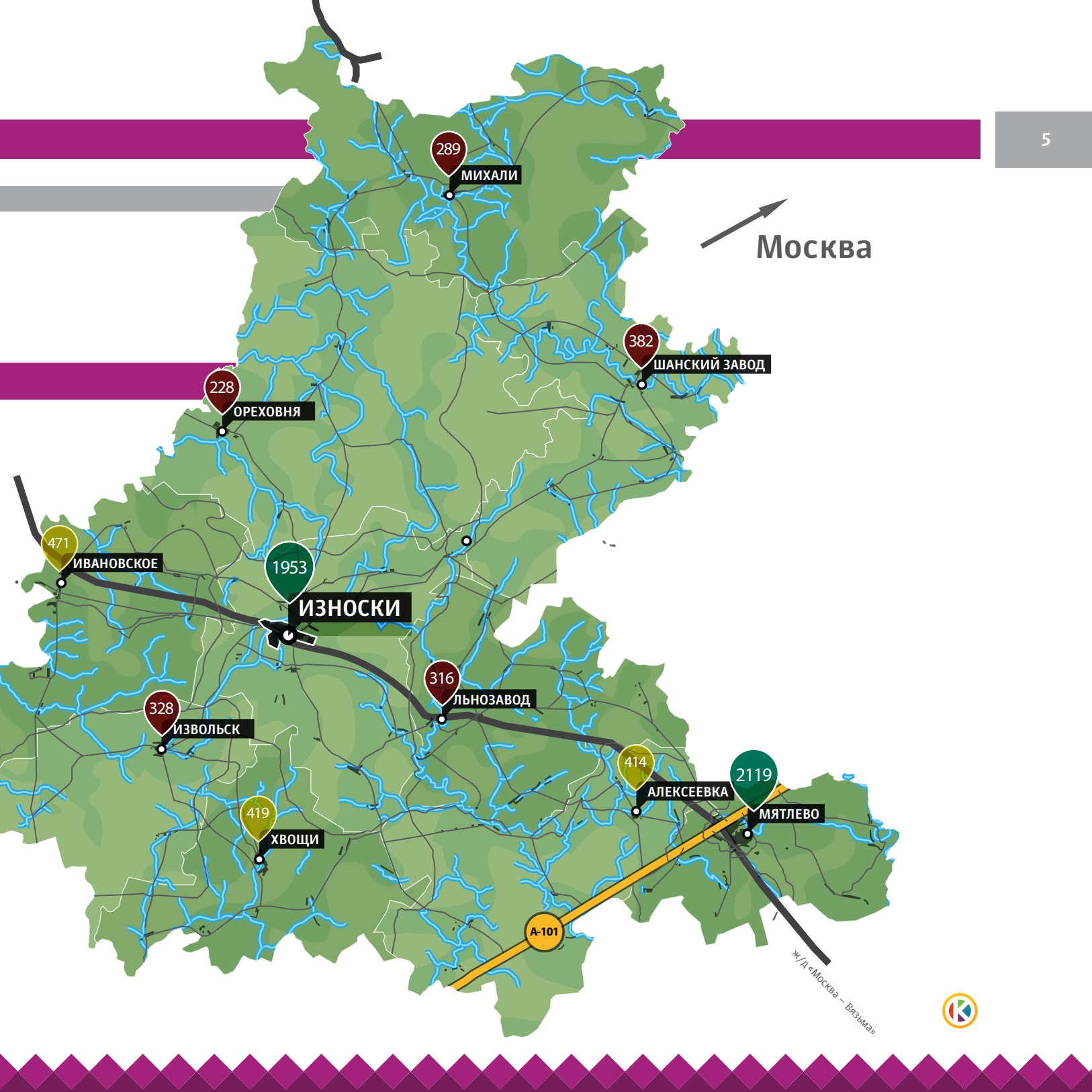


### Транспортно-логистические характеристики



- федеральная автомагистраль А-101 «Москва–Малоярославец–Рославль»
- железнодорожная магистраль «Москва-Вязьма»
- 2 грузопассажирские железнодорожные станции «Мятлево», «Износки»





289

МИХАЛИ

Москва

382

ШАНСКИЙ ЗАВОД

228

ОРЕХОВНЯ

471

ИВАНОВСКОЕ

1953

ИЗНОСКИ

316

ЛЬНОЗАВОД

328

ИЗВОЛЬСК

414

АЛЕКСЕЕВКА

2119

МЯТЛЕВО

419

ХВОЩИ

A-101

Ж/Д «Москва – Вязьма»







## ИНВЕСТИЦИОННАЯ ПОЛИТИКА КАЛУЖСКОЙ ОБЛАСТИ

Успех Калужской области — это успех наших инвесторов. Калужская область сумела стать лидером в привлечении иностранных инвестиций благодаря тому, что правительству Калужской области удалось создать максимально комфортный инвестиционный климат.

### Понятные для инвестора продукты:

- индустриальные парки и ОЭЗ ППТ «Калуга»;
- территории опережающего социально-экономического развития;
- проекты «А-Парк» и «В-Парк», предлагающие производственно-складские помещения класса «А» по принципу built-to-suit.

### Финансовая поддержка:

- пакет налоговых льгот;
- особые преференции резидентам ОЭЗ ППТ «Калуга».

### Административная поддержка:

- Агентство регионального развития Калужской области – консалтинговые услуги;
- Корпорация развития Калужской области – девелоперские услуги;
- Индустриальная логистика – логистические проекты;
- Агентство инновационного развития – центр кластерного развития;

- Агентство развития бизнеса – поддержка в поиске финансовых инструментов реализации проектов;
- Представительство Правительства Калужской области при Правительстве РФ – посол Калужской области в Москве;
- Центр ГЧП – сотрудничество государства и частного сектора.

### Кластерный подход:

- кластер производства автомобилей и автокомпонентов;
- кластер фармацевтики, биотехнологий и медицинских услуг;
- транспортно-логистический кластер;
- агропромышленный кластер;
- туристско-рекреационный кластер;
- кластер информационно-коммуникационных технологий;
- кластер авиационно-космических технологий;
- кластер полимерных композиционных материалов и конструкций;
- кластер приборостроения;
- кластер машиностроения.







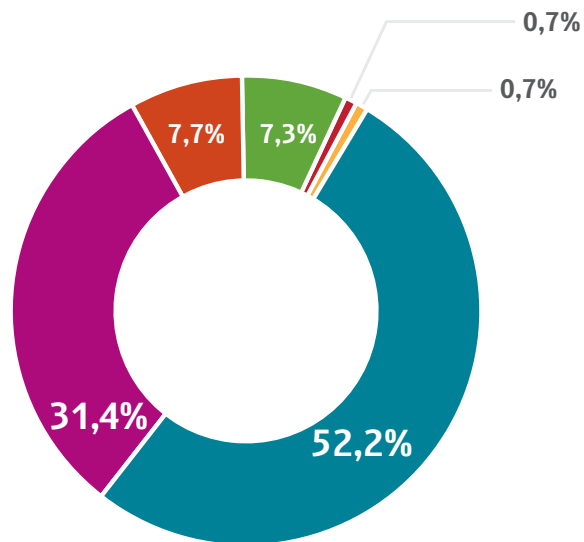
## ЭКОНОМИЧЕСКИЙ ПОТЕНЦИАЛ

Фундамент экономики Износковского района — агропромышленный комплекс. В промышленности приоритет отдан отрасли деревообработки и производству изделий из дерева, а также развитию пищевой промышленности и добыче полезных ископаемых.

Промышленное производство составляет более 48 % в общей структуре объема отгруженной продукции (выполненных работ, оказанных услуг).

- Сельскохозяйственное производство
- Промышленное производство
- Оптовая и розничная торговля
- Прочие виды деятельности
- Операции с недвижимым имуществом, аренда и предоставление услуг
- Строительство

Структура объема отгруженной продукции (работ, услуг) по основным видам экономической деятельности





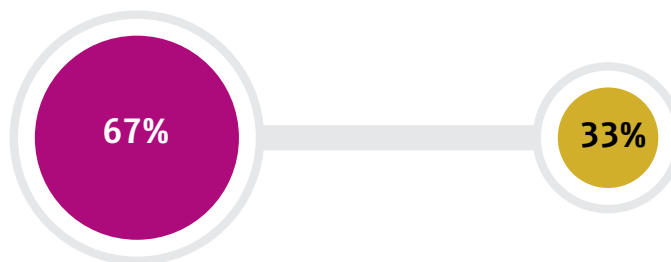


## ЭКОНОМИЧЕСКИЙ ПОТЕНЦИАЛ

Успешные промышленные предприятия:

- ООО «Стелс» — производство нетканых текстильных материалов и изделий из них.
- ООО «Авангард» — производство готовых металлических изделий, садовой мебели.
- ООО «Лесопромышленная база» — обработка древесины и производство изделий из дерева, п. Мятлево.
- ООО «Леспромхоз» — производство изделий из дерева.
- ООО «Гран Летье» — производство французских сыров

### Структура обрабатывающих производств



Деревообработка,  
производство  
пиломатериалов

Обработка металлов  
и нанесение покрытий  
на металлы



## ЭКОНОМИЧЕСКИЙ ПОТЕНЦИАЛ

### Малое предпринимательство

Сегодня малый бизнес является ключевым звеном в экономике Износковского района. Создаются новые производства, открываются дополнительные рабочие места. Наиболее перспективные сферы деятельности для малого бизнеса в районе — сельское хозяйство и промышленность.

### Доля малых предприятий:

- в производстве промышленной продукции — 77,5%
- в сельском хозяйстве — 100%

### Основные характеристики сектора малого бизнеса:

- 60 предприятий
- 164 индивидуальных предпринимателя
- 277 человек — численность работающих
- 11 820 тыс. рублей — объем инвестиций по малым предприятиям (за 2018 г.)

## Условия поддержки малого и среднего бизнеса





**ООО «АПК «Извольский»**  
сельскохозяйственная продукция



**ООО «Трастед Продактс»**  
молочная продукция



**ООО «Гран Летье»**  
производство французских сыров



**ООО «Лесопромышленная база»**  
пиломатериалы и изделия из дерева





## РЕСУРСНО-СЫРЬЕВОЙ ПОТЕНЦИАЛ

Богатый природно-ресурсный потенциал является одним из главных конкурентных преимуществ Износковского района. Основное богатство территории — лес.

Помимо этого, имеются перспективные для разработки участки полезных ископаемых, а также водоемы, используемые в туристско-рекреационных целях.

### Полезные ископаемые



- 27 месторождений по 4 видам минерального сырья, в частности глин и суглинков — 1, песков строительных — 9, и песчано-гравийных смесей — 8, торфа — 9.
- 12 активно разрабатываемых участков.

### Водные ресурсы



- 23 реки, в том числе крупные: р. Лужа, р. Шаня, р. Воря.
- 3 гидротехнических сооружений для инвестирования (агротуризм, рыбоводство).

### Лесные ресурсы



- 10,635 млн м<sup>3</sup> — общий запас древесины на корню по району в целом.
- 351,7 тыс. м<sup>3</sup> — ежегодный допустимый объем изъятия древесины от всех видов рубок.
- 200 тыс. м<sup>3</sup> — резерв лесных ресурсов от всех видов рубок (в год) для развития деревообрабатывающей отрасли промышленности.

## Основные направления инвестирования

- ◆ Разработка новых перспективных месторождений и развитие инфраструктуры добывающей промышленности.
- ◆ Разработка торфяников и месторождений сапропеля, организация производства торфобрикетов и удобрений.
- ◆ Повышение контроля над качеством товарной продукции.
- ◆ Строительство объектов туристической инфраструктуры на базе гидротехнических сооружений.
- ◆ Развитие высокотехнологичного деревообрабатывающего производства (предприятия полного цикла).





## РЕСУРСНО-СЫРЬЕВОЙ ПОТЕНЦИАЛ

### Сельскохозяйственные ресурсы

Доля с/х продукции составляет 52,2% в общей структуре производства. Инвестиции в АПК (за 2018 г.) — 1834 тыс. руб. Агрпромышленный комплекс объединяет 3 сектора производителей сельскохозяйственной продукции:

- 8 сельскохозяйственных предприятий
- 14 крестьянских (фермерских) хозяйств
- 3300 личных подсобных хозяйств

### Основные направления инвестирования

- ◆ Строительство роботизированных ферм и животноводческих комплексов.
- ◆ Строительство птицеводческих комплексов.
- ◆ Строительство тепличных комплексов.

### Наиболее успешные сельхозпредприятия:

- СХПК «Холмы» — 480 гол КРС, в т.ч. 150 коров, 2 быка производителя, намолочено 508 тн зерна урожайностью 14,8ц/га, 32,6 ц.к.е. на усл.гол.
- ООО «Агрофирма «Шанский завод» — 415 гол. КРС, в т. ч. 66 гол., 1 быка породы герефорд, поголовье овец — 233 гол. 7000 т сена, 176 т зерна, в 2017 году открылся убойный пункт.
- ООО «АПК «Извольский» — 167 гол. КРС, в т.ч. 42 коров, собрано 1362 т зерна, надой 241 т молока, надой на корову 18,4 кг, изготавливают сыр, масло, сметану, творог на реализацию населению района.
- ООО «Селекционный центр аквакультуры» — разведение малька радужной форели, предназначенной для реализации в качестве посадочного материала. В 2018 г. выращено 180 т. Выручка 102895 тыс. руб, прибыль 1263 тыс. руб.

## Основные характеристики АПК

86 653 га

площадь земель  
сельхоз-  
назначения

41 405 га

общая площадь  
сельхозугодий



производство  
молока, мяса,  
зерна

1300  
млн руб.

объем инвестиций  
в АПК за 5 лет

15 млн руб.

объем финансирования  
с/х производителей  
района в рамках госпро-  
граммы поддержки  
АПК (2018 г.)





## ТУРИСТКО - РЕКРЕАЦИОННЫЕ РЕСУРСЫ

Туризм является одним из перспективных направлений развития Износковского района. Наличие удивительных по красоте природных ландшафтов, экологически чистый воздух, вода формируют благоприятную почву для создания новых современных агротуристических комплексов, охотничьих хозяйств, промысловых баз.

На территории Износковского района расположена уникальная природная жемчужина средней полосы России — Национальный парк «Угра».

### Объекты туристической инфраструктуры



### Показатели развития туризма



### Основные направления инвестирования

- ◆ Развитие туристических маршрутов и специализированных рекреационных зон по территории района (парковых зон, спортивных площадок).
- ◆ Строительство multifunctional объектов туристической инфраструктуры (гостиниц, гостевых домов, агроусадеб, баз отдыха).





**Охотничье хозяйство «Истринское»**  
д. Игумново



**База «Урочище Шукино»**  
пос. Мятлево



**Охотничье хозяйство «Воря»**  
д. Собакино



**Сафари-парк «Лесные уголья»**  
д. Гамзюки



## ИНВЕСТИЦИОННЫЙ ПОТЕНЦИАЛ

### Инвестиционные проекты в стадии реализации:

#### ООО «ПрофЗемРесурс»

Сортировка и переработка твёрдых коммунальных отходов за счет применения инновационных технологий с отходами производства и потребления. Срок реализации проекта 15 лет. Планируемый объем инвестиций — 5,81 млрд руб. Количество рабочих мест — 525.

#### ООО «Калужская мясная компания»

Выращивание овец романовской породы. Срок реализации проекта 5 лет. Доведение маточного поголовья до 400 шт. Планируемый объем инвестиций 100 млн руб., количество рабочих мест — 8.

#### ООО «Мелето»

Закладка яблоневого сада ( S = 25 га), развитие агротуризма. Планируемый объем инвестиций — 70 млн руб., количество рабочих мест — 10.

#### КФХ Капаларан Д.С.

Производство овощей (капуста, салат, картофель, зелень). Планируемый объем инвестиций — 10 млн руб. Количество рабочих мест — 10.

#### ООО «ГРАН ЛЕТЬЕ»

Производство традиционных французских сыров. Срок реализации проекта 5 лет, планируемый объем инвестиций — более 1,0 млрд руб., количество созданных рабочих мест — 190.



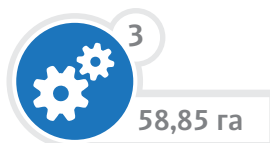




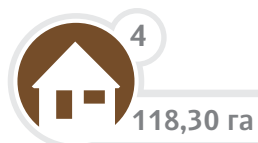
## ИНВЕСТИЦИОННЫЙ ПОТЕНЦИАЛ



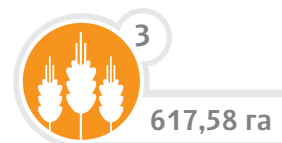
Рекреационная  
деятельность



Промышленное  
производство

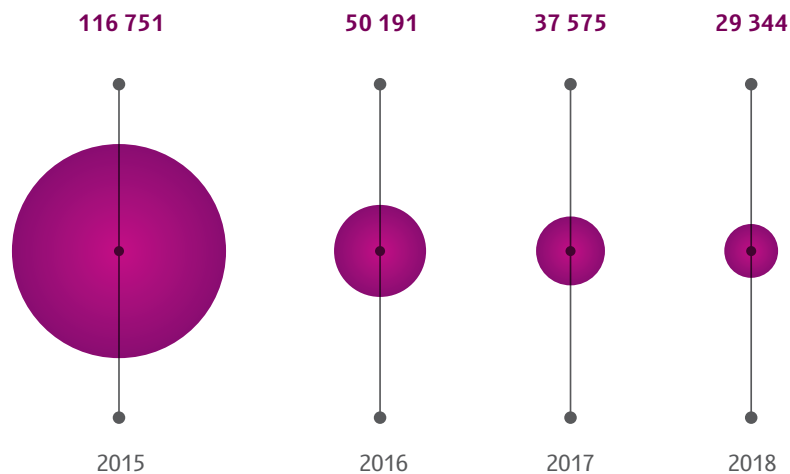


Жилищное  
строительство



Сельское  
хозяйство

**Инвестиции  
в основной  
капитал,  
тыс. руб.  
(по крупным  
и средним  
предприятиям)**





## ИЗНОСКОВСКИЙ РАЙОН

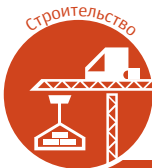
ИНФОРМАЦИОННЫЙ ПАСПОРТ ИНВЕСТОРА







- Освоение залежных, неэффективно используемых земель, внедрение передовых агротехнологий.
- Строительство роботизированных ферм.
- Строительство животноводческих комплексов полного цикла.
- Строительство сети современных тепличных комплексов и мини-заводов по переработке плодоовощной продукции.



- Малоэтажное жилищное строительство, ориентированное на молодые и многодетные семьи.
- Строительство новых качественных подъездных путей, в том числе к инвестиционным площадкам и сельскохозяйственным предприятиям.
- Строительство ресурсо- и энергосберегающих объектов ЖКХ.
- Создание строительных предприятий.



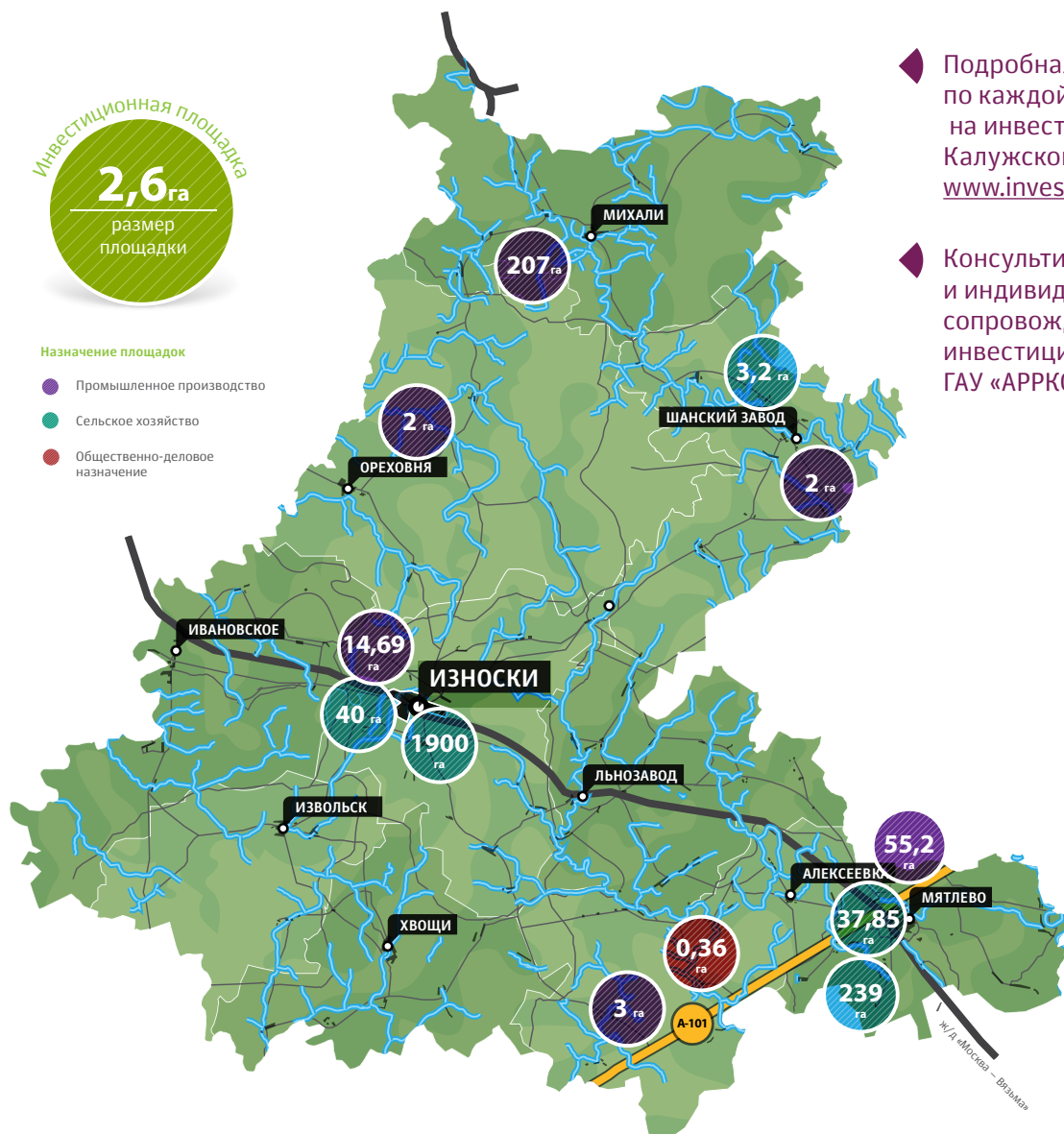
- Создание рекреационных зон массового и индивидуального отдыха (объектов спортивного и агротуризма).
- Строительство объектов туристического гостеприимства: мини-гостиниц, кафе, ресторанов, баз отдыха.
- Развитие туристических маршрутов и специализированных рекреационных зон по территории района (парковых зон, спортивных площадок).



- Переработка молока и производство сыров.
- Производство топливных брикетов и древесного угля.
- Строительство цеха по производству изделий из железобетона.
- Освоение минерально-сырьевой базы для организации производства строительных материалов.
- Создание совместных предприятий обрабатывающей отрасли с целью привлечения передовых технологий.
- Организация глубокой переработки древесины и многопрофильного производства изделий из дерева.



- Создание сервисного центра по бытовому обслуживанию населения.
- Организация комплексного сервиса по ремонту и обслуживанию автотранспорта.
- Развитие рынка телекоммуникационных услуг и развлечений.



◆ Подробная информация по каждой площадке — на инвестиционном портале Калужской области [www.investkaluga.com](http://www.investkaluga.com)

◆ Консультирование и индивидуальное сопровождение инвестиционных проектов — ГАУ «АРРКО» [www.arrko.ru](http://www.arrko.ru)



Врио губернатора Калужской области	Шапша Владислав Валерьевич	248000, г. Калуга, пл. Старый Торг, 2	Тел.: +7 (4842) 56-23-57 E-mail: <a href="mailto:admhub@adm.kaluga.ru">admhub@adm.kaluga.ru</a> <a href="http://www.shapsha.ru">www.shapsha.ru</a>
Заместитель Губернатора Калужской области	Попов Владимир Игоревич	248000, г. Калуга, пл. Старый Торг, 2	Тел.: +7 (4842) 77-82-73 E-mail: <a href="mailto:admhub@adm.kaluga.ru">admhub@adm.kaluga.ru</a> <a href="http://www.admoblkaluga.ru">www.admoblkaluga.ru</a>
Представительство Правительства Калужской области при Правительстве Российской Федерации	Потемкин Владимир Васильевич	119002, г. Москва, пер. Глазовский, 8	Тел.: +7 (499) 241-66-36 E-mail: <a href="mailto:predstav@adm.kaluga.ru">predstav@adm.kaluga.ru</a>
ГАУ «Агентство регионального развития Калужской области»	Андреев Николай Александрович	248001, г. Калуга, ул. Дзержинского, 41, стр. 2	Тел.: +7 (4842) 27-99-90 E-mail: <a href="mailto:info@arrko.ru">info@arrko.ru</a> <a href="http://www.arrko.ru">www.arrko.ru</a>
ОАО «Корпорация развития Калужской области»	Самсонов Владислав Анатольевич	248030, г. Калуга, ул. Труда, 27	Тел.: +7 (4842) 79-04-10 E-mail: <a href="mailto:web@invest.kaluga.ru">web@invest.kaluga.ru</a> <a href="http://www.invest.kaluga.ru">www.invest.kaluga.ru</a>
Калужская торгово-промышленная палата	Комиссарова Виолетта Ивановна	248000, г. Калуга, пл. Старый Торг, 9/10	Тел.: +7 (4842) 77-77-66 E-mail: <a href="mailto:tpp@tppkaluga.ru">tpp@tppkaluga.ru</a> <a href="http://www.kaluga.tpprf.ru">www.kaluga.tpprf.ru</a>
ОАО «Агентство инновационного развития — Центр кластерного развития Калужской области»	Сотников Анатолий Александрович	249035, Калужская обл., г. Обнинск, ул. Цветкова, 2	Тел.: +7 (48439) 4-24-90 E-mail: <a href="mailto:info@airko.org">info@airko.org</a> <a href="http://www.airko.org">www.airko.org</a>
Глава администрации муниципального района «Износковский район»	Леонов Владимир Викторович	249880, Калужская обл., с. Износки, ул. Ленина, 27	Тел. +7 (48449) 4-54-05 E-mail: <a href="mailto:aiznosk@adm.kaluga.ru">aiznosk@adm.kaluga.ru</a> <a href="http://www.iznoski-adm.ru">www.iznoski-adm.ru</a>





© 2020, Государственное автономное учреждение  
«Агентство регионального развития Калужской области»  
Тел. +7 (4842) 27-99-91, +7 (4842) 27-99-90  
E-mail: rda@adm.kaluga.ru

[www.arrko.ru](http://www.arrko.ru)